



19

UN TRÈFLE D'EAU AU MILIEU DES COLLINES Une journée au plus grand complexe de lacs de Belgique

Cinq barrages, cinq lacs de retenue

La forme particulière de la partie sud de la province a valu à cette région d'être appelée la Botte du Hainaut. Au nord de celle-ci, aux confins de la province de Namur coula jusqu'en 1970 l'Eau d'Heure, un affluent de la Sambre. C'est alors qu'on décida d'ériger dans cette région boisée un complexe de barrages qui engendra autant de lacs de retenue, notamment un lac de 265 ha sur l'Eau d'Heure et un autre de 351 ha sur son affluent, la Plate Taille. Pour éviter l'apparition de plages boueuses, on édifia trois pré-barrages : Falemprise, Ri Jaune et Féronval, dont les trois lacs couvrent une superficie de près de 100 ha. Ainsi furent résolus une série de problèmes hydrauliques, par exemple la régulation du débit de la Sambre et du canal Charleroi-Bruxelles.

Un paradis récréatif

On mit alors l'occasion à profit pour créer à cet endroit un paradis récréatif aux possibilités infinies : pêche, pédalo, canotage, jet-ski, voile, planche à voile, natation, plongée,

tours en bateau, motonautisme et ski nautique, golf miniature, promenades à pied, balades à vélo, équitation et VTT. Les lacs totalisent pas moins de 60 km de berge et 90 km de routes ont été créées, dont une partie à l'usage exclusif des piétons et des cyclistes.

Des villages de charme dans une oasis de calme

Dans les environs du complexe des lacs sont disséminés une série de jolis villages répartis entre deux communes, Froidchapelle et Cerfontaine. La première regroupe les villages de Froidchapelle, Boussu-lez-Walcourt, Erpion, Fourbechies et Vergnies, d'une superficie totale de 8602 ha et d'une population d'environ 3300 habitants. La seconde regroupe les villages de Cerfontaine, Silenriex, Senzeille, Soumoy, Daussois et Villers-deux-Églises, soit 8610 ha et 4300 âmes. Les deux communes sont implantées dans un environnement vallonné et verdoyant composé de prairies et de bois. Pour le reste, les routes importantes sont rares et on ne détecte ici aucune trace d'industrie lourde. Une véritable oasis de calme.

Office du tourisme

Association pour la Gestion des Lacs de l'Eau d'Heure, Centre d'Accueil de la Plate Taille, 6440 Boussu-lez-Walcourt
 ☎ +32 (0)71 50 92 92, 📠 +32 (0)71 50 92 93
 📧 lacsdeleaudheure@proximedia.be,
 🌐 <http://www.proximedia.com/web/lacsdeleaudheure.html>

Site internet très réussi, avec une carte mentionnant par des symboles toutes les curiosités, les parkings, les cafés et les restaurants, les campings, les aires de pique-nique et les possibilités d'activités sportives et récréatives. Pour en savoir plus, il suffit de cliquer sur les symboles.

Cartes

Atlas Topographique de Belgique. Toute la Belgique en cartes d'état-major à l'échelle 1:50 000, également disponible sur CD-rom.
Michelin 534 Régional - Sud-Belgique, Ardenne. Excellente carte routière.

Lacs de l'Eau d'Heure / Meren van de Eau d'Heure. Carte IGN, recto 1:25.000, verso 1:50.000, avec informations, sentiers pédestres, pistes cyclables et sentiers équestres).

Brochures intéressantes

Bonheur / Geluk. Magazine très utile édité par l'Association pour la Gestion des Lacs de l'Eau d'Heure.

Landal. Magazine du village de vacances de l'Eau d'Heure.

Les lacs de l'Eau d'Heure – Rien que du bonheur. Disponible au centre d'accueil. Contient une liste de données sur les possibilités sportives et récréatives du complexe des lacs (tarifs, adresses, numéros de téléphone utiles, adresses e-mail, sites internet et jours et heures d'ouverture).

Comment s'y rendre ?

Le complexe des lacs de l'Eau d'Heure se situe aux confins des provinces de Hainaut et de Namur, dans le quadrilatère formé par Beau-

mont, Philippeville, Chimay et Couvin. La manière la plus facile de s'y rendre est d'emprunter la N40 Beaumont-Philippeville et de la quitter à Boussu-lez-Walcourt (la N589 conduit au Centre d'accueil, près du barrage et du lac de la Plate Taille) ou à Silenrieux (la N978 conduit à Cerfontaine par les prébarrages du Ri Jaune et de Falemprise).

Boire et manger

Le Centre d'accueil est évidemment équipé d'un café-restaurant.

Au **Relais de Falemprise**, au bord du lac du même nom, on trouve aussi un restaurant-café-téria (avec self-service). Le pique-nique y est autorisé à condition d'acheter ses boissons sur place.

Quelques villages des environs sont largement dotés de cafés et de restaurants.

SUGGESTIONS



1

Commençons par le début

Il est naturellement recommandé, voire très utile, de commencer la visite du complexe des lacs au **Centre d'accueil**, situé à l'extrémité nord du barrage de la Plate Taille. L'itinéraire est bien balisé et le parking est vaste. Vous y serez cordialement accueilli et on vous donnera tous les renseignements possibles sur les activités touristiques et sportives dans les environs.

Outre un café-restaurant et une boutique de souvenirs, on peut y voir des poissons indigènes dans plusieurs aquariums, assister à un montage audiovisuel sur le complexe des lacs et observer une maquette de la zone.

Le bois Mazarin, un magnifique bois de feuillus sur la berge d'un des lacs de l'Eau d'Heure



3

Mais le clou du spectacle est la visite guidée à l'intérieur même du barrage et l'escalade – en ascenseur – de la tour de 107 m de hauteur, du haut de laquelle on jouit de superbes panoramas sur les lacs et tous les environs.

Jours et heures d'ouverture : avril, mai, juin et septembre, tous les jours de 10.00 à 18.00 h; en juillet et août, tous les jours de 10.00 à 19.00 h; en octobre, tous les jours de 10.00 à 17.00 h. Les autres mois : uniquement sur réservation.

Adresse : voir Office du tourisme.



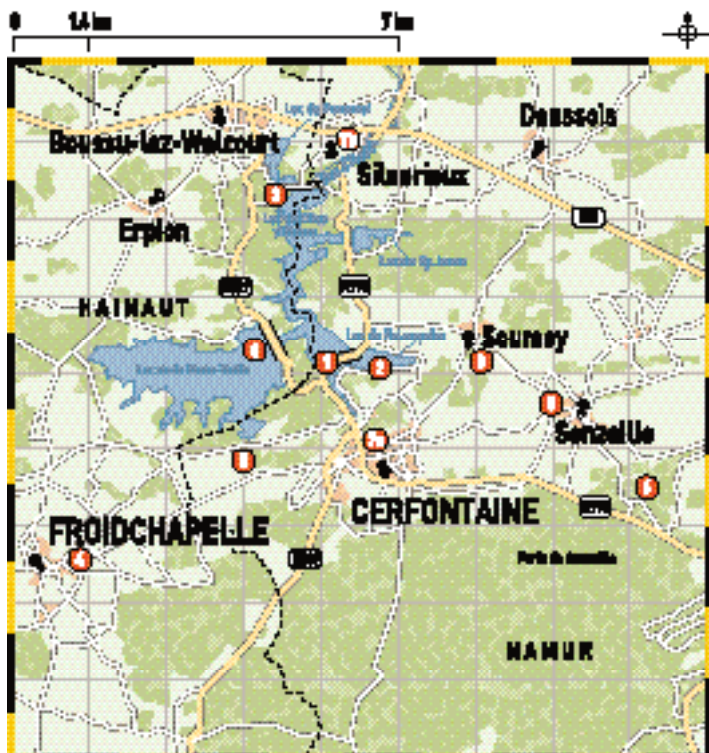
2

Plaisirs de l'eau et autres

Tout le monde sait que les **plaisirs de l'eau** peuvent occuper la plupart des enfants pendant des heures. Et comme l'eau est omniprésente au complexe des barrages de l'Eau d'Heure.... Presque tous les sports nautiques sont possibles. Et si l'eau est encore trop froide, il y a l'**Aquacentre** de Froidchapelle, un paradis subtropical comprenant entre autres des piscines sportives et ludiques ainsi qu'un toboggan de 60 m de long.

Les enfants avides d'apprendre peuvent s'initier à la voile, au kayak et à l'équitation. Ceux qui préfèrent jouer se rendront à la grande **plaine de jeux** du Relais de Falemprise. Ils en trouveront aussi une autre près du Centre d'accueil. C'est là aussi que se trouve l'embarcadère d'où l'on peut entreprendre, entre mai et septembre, un **tour du lac** de 45 minutes à bord du bateau touristique *Flott'Heure*.

Et ceux qui aiment **marcher** ou **pédaler** – oui, il y a des enfants qui aiment cela – n'auront ici que l'embarras du choix du parcours.



3 Trois cents kilomètres à pied

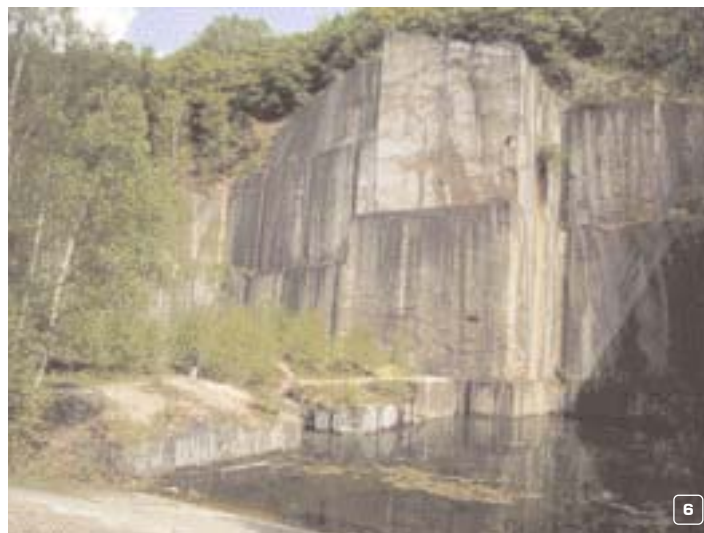
Les alentours du complexe des lacs sont un véritable **paradis pour les promeneurs**. Ils ont le choix entre dix-neuf parcours balisés, de 4 à 20 km. Les plus intéressants sont les sentiers qui suivent les berges des lacs; ils sont interdits aux véhicules motorisés et révèlent tous les recoins du tracé capricieux des rives. Les plus écologiques des marcheurs pourraient regretter que certains de ces sentiers aient reçu un recouvrement en dur. La boucle de la Plate Taille fait 15 km, celle de l'Eau d'Heure compte 5 km en plus.

Plusieurs parcours partent des villages des environs en direction des lacs. On peut ainsi admirer le beau paysage vallonné à la limite des provinces de Namur et du Hainaut. Si vous effectuez toutes les promenades, vous aurez parcouru 300 km.

Un des lacs est réservé à la pratique du ski nautique



4



Dans la carrière abandonnée de Beauchâteau se dressent des murs de marbre hauts de 25 m



4 Litanie des sports nautiques

Les différentes **disciplines nautiques** ont été réparties entre les cinq lacs. Sur la Plate Taille : voile, planche à voile, kayak, plongée et pêche. Sur l'Eau d'Heure : jet-ski, ski nautique, wakeboard, motonautisme et pêche. Le lac de Falemprise est réservé aux bateaux miniatures, au pédalo et également à la pêche. Sur le lac de Féronval, on peut pratiquer la pêche en barque – tout comme sur le lac du Ri Jaune – et le modélisme. Les sports motorisés et les autres ne se rencontrent donc jamais sur le même lac.

À Froidchappelle vous attend l'**Aquacentre**, un paradis subtropical avec tout ce que cela comprend comme attractions.

Aquacentre, avenue du Bouleau 1, 6440 Froidchappelle, ☎ +32 (0)71 63 10 63, ☎ +32 (0)71 63 10 69



5 Tous en selle

Les sports de selle – le vélo et l'équitation – n'ont évidemment pas été oubliés dans la vaste gamme sportive proposée par la région des lacs. Les **VTT-istes** peuvent choisir entre sept circuits balisés de 15 à 38 km. Le RAVeL 109 traverse aussi une partie de la zone des lacs. Les cavaliers ont le choix entre trois **sentiers équestres** de 9, 11,5 et 30 km.

Location de vélos: Garage Bruilleux, Rue Au-delà de l'Eau, 5630 Cerfontaine, ☎ +32 (0)71 64 42 19.

Équitation: Le Caval'heure, rue de Falemprise 18, 5630 Cerfontaine, ☎ +32 (0)71 64 49 28.



6 Un mur de marbre rouge

Dans la région des lacs, des récifs de corail se sont développés il y a bien longtemps sur le fond d'une mer chaude. Ces récifs ont ensuite été compressés pour devenir une pierre calcaire, dans laquelle s'est produit un phénomène de cristallisation. C'est ainsi que s'est formé le marbre. L'imposante **carrière de marbre du Beauchâteau** est devenue aujourd'hui un paysage classé, dans lequel on peut encore voir un véritable mur de marbre de 25 m de hauteur. La promenade n° 10, de 10 km avec départ à Senzeille (place Verte), passe par là. La vue sur la carrière est réellement époustouflante. Elle se trouve dans la partie nord de la vaste forêt de Senzeille, pas loin de la N97, qui relie Cerfontaine à la N5 (Philippeville-Couvin).

Une grande partie du parcours passe par cette forêt, mais aussi par le





Une des marches folkloriques et militaires de l'Entre-Sambre-et-Meuse

village intéressant de Senzeille, qui possède entre autres un château du XVII^e siècle, avec trois tours d'angle, et une place arborée près de l'église néogothique Saint-Martin.



7

Avec fifres et tambours

De mai à septembre, une partie de la Wallonie, essentiellement la région de l'Entre-Sambre-et-Meuse, organise des manifestations d'un éclat tout à fait particulier, à savoir les **marches militaires et folkloriques**. Ces marches trouvent leur origine au XVI^e siècle, quand les processions parcouraient les champs pour bénir les animaux et les récoltes. Elles étaient alors escortées par des milices villageoises armées, dont la mission était de protéger les objets d'orfèvrerie précieux contre les soldats de passage et les bandes de brigands. Le brigandage prit fin, mais les milices armées continuèrent d'accompagner les processions rurales. La tradition a donc survécu, mais le rôle des milices est devenu purement symbolique et décoratif. Chose étrange, les participants ne portent pas des tenues du XVII^e siècle, mais de l'époque de la Grande Armée de Napoléon. Les responsables des marches veillent scrupuleusement au respect de l'aspect historique des uniformes et des attributs. Les marcheurs, souvent quelques centaines d'hommes en uniforme bleu et blanc, vont de village en village au son des fifres et des tambours. Armés de fusils anciens, ils tirent régulièrement des salves en l'honneur des saints dont les reliques figurent dans le cortège.

Assister à une telle marche est un événement qui ne s'oublie pas. Celle de Walcourt a lieu le dimanche de la Trinité (le premier dimanche après la Pentecôte). 500 marcheurs accompagnent la statue de Notre-Dame. Le cortège est ouvert par des gendarmes à cheval. Ils sont suivis par l'escadron des Hussards, la Jeune Garde, le 2^e régiment des Zouaves, la Compagnie du Premier Empire. Viennent alors les marcheurs des autres villages. Tous les participants portent des uniformes napoléoniens. La **marche Saint-Lambert** se déroule le 15 août à Cerfontaine. Elle a été créée en l'honneur des soldats du village, qui étaient alors obligés d'aller se battre partout en Europe dans les rangs de la Grande Armée de Napoléon. Elle se distingue par la participation de 50 cavaliers : l'escadron des Chasseurs à cheval, l'escadron des Grenadiers et l'escadron des Dragons de l'Impératrice. Pas moins de 350 marcheurs prennent part au cortège. Parmi les autres cortèges, on citera la **Marche de Saint-Vaast** à Daussois (2^e dimanche après la Pentecôte), la **Marche Saint-Pierre** à Villers-deux-Églises (29 juin) et la **Marche Sainte-Anne** à Silenrieux (26 juillet).



Des cartes illustrées et treize cadrans

La région n'a pas non plus oublié les amateurs de musées. Ils trouveront à Cerfontaine un **musée régional** installé dans l'ancienne et pittoresque gare du village, un bâtiment classé. Ils y verront entre autres une belle collection de cartes illustrées de l'Entre-Sambre-et-Meuse ainsi que des collections en rapport avec l'artisanat, l'histoire et le folklore locaux.

Le Musée de Cerfontaine, ☎ +32 (0)71 64 48 50, 📞 +32 (0)71 64 44 85, ✉ musee.cerfontaine@skynet.be, 🌐 <http://users.skynet.be/cerfontaine>. Ouvert de Pâques à la mi-septembre, les dimanches et jours fériés de 15.00 à 18.00 h.

À Senzeille est conservée l'**horloge astronomique** de l'autodidacte Lucien Charlot (1870-1958). Elle compte dix mécanismes et treize cadrans, le tout actionné par un balancier central effectuant 84.400 battements en 24 heures. Cette réalisation se visite sur rendez-vous. Adresse : rue de l'Horloge 196, ☎ +32 (0)71 64 36 15.

WE

9

Et si l'on restait le week-end ?

Dans ce cas, vous pouvez réserver une chambre au **Relais du Surmoy**, une grande ferme du XIX^e siècle transformée en hôtel. Vous devrez pour cela vous rendre dans le petit village de Soumoy. L'hôtel se trouve en bordure d'un pittoresque chemin de campagne, qui quitte la N40 à peu près à mi-chemin entre Silenrieux et Philippeville.

Il compte 25 chambres (à deux, trois ou quatre lits), avec parquet et meubles en chêne, bain ou douche, W.-C., évier, téléphone et coin salon. Les voûtes en bois et en pierre du restaurant, où la gastronomie est à l'honneur, lui donnent un aspect rustique.

Prix par personne, toujours avec petit-déjeuner : 30,00 EUR le premier jour et 24,00 EUR les jours suivants (27 EUR en juillet-août). Réduction pour enfants selon l'âge.

Le Relais du Surmoy, rue de Bironfosse 38, 5630 Soumoy-Cerfontaine, ☎ +32 (0)71 64 32 13, 📞 +32 (0)71 64 47 09, ✉ relais.surmoy@belgacom.net

Le musée régional de Cerfontaine a trouvé un toit dans l'ancienne gare

